

**Государственное казенное дошкольное образовательное учреждение  
детский сад № 22 «Семицветик»  
(ГКДОУ д/с № 22 «Семицветик»)**

**ПРИНЯТ**  
педагогическим советом  
ГКДОУ д/с № 22 «Семицветик»  
Протокол № 3 от 12.03.2024



**УТВЕРЖДАЮ**  
Заведующий  
ГКДОУ д/с № 22 «Семицветик»  
Т.Н. Нарынбаев

**Отчет  
о результатах самообследования  
Государственного казенного дошкольного образовательного учреждения  
детского сада № 22 «Семицветик»  
за 2023 год**

### Общие сведения об образовательной организации

<b>Наименование образовательной организации</b>	Государственное казенное дошкольное образовательное учреждение детский сад № 22 «Семицветик» (ГКДОУ д/с № 22 «Семицветик»)
<b>Руководитель</b>	Нарынбаев Тагат Нуруаевич
<b>Адрес организации</b>	468320, г. Байконур, ба микрорайон, дом №72а
<b>Телефон</b>	8 (33622) 5-34-33; 5-47-06
<b>Адрес электронной почты</b>	<a href="mailto:Baikonur-DS-Semicvetik-22@yandex.ru">Baikonur-DS-Semicvetik-22@yandex.ru</a>
<b>Учредитель</b>	Управление образованием города Байконур
<b>Дата создания</b>	24.02.1988.
<b>Сайт образовательной организации</b>	<a href="http://semicvetik-baik.ru">http://semicvetik-baik.ru</a>
<b>Лицензия</b>	Серия РО № 017766, регистрационный № БКР 000021 от 28.10.2016 года
<b>Свидетельство о государственной аккредитации</b>	Серия 90 ДД № 017056, регистрационный № 46 от 24.02.2012 года

Государственное казенное дошкольное образовательное учреждение детский сад № 22 «Семицветик» (далее – Учреждение) находится в двухэтажном здании общей площадью 1473,8 м<sup>2</sup>, построенном по типовому проекту, расположено на внутриквартальной территории жилого микрорайона. Общая площадь территории Учреждения составляет 0,9279 га.

Здание расположено в жилом районе города, отвечает техническим нормам, имеет достаточное искусственное и естественное освещение, в нем осуществляется централизованное холодное водоснабжение, отопление и канализация, функционирует бассейн.

Территория Учреждения благоустроена, по всему периметру расположены зеленые насаждения. На территории разбиты клумбы, цветники, мини-огород, оборудована тропа здоровья, изготовлены различные малые архитектурные постройки: «Деревенский дворик», спортивная площадка с героями мультфильмов.

Въезд автотранспорта (за исключением транспорта обслуживающих организаций) запрещен.

Для каждой группы отведены игровые участки, имеется спортивная площадка.

В непосредственной близости от Учреждения находятся жилые дома, ГБОУ СОШ № 10 им. В. П. Бармина. Все постройки расположены на оптимальном расстоянии от Учреждения.

Цель деятельности Учреждения – осуществление образовательной деятельности по реализации образовательных программ дошкольного образования.

Предметом деятельности Учреждения является формирование общей культуры, развитие физических, интеллектуальных, нравственных, эстетических и личностных качеств, формирование предпосылок учебной деятельности, сохранение и укрепление здоровья воспитанников.

*Режим работы Учреждения*

Рабочая неделя – пятидневная, с понедельника по пятницу.

Длительность пребывания детей в группах – 12 часов.

Режим работы групп – с 7:00 до 19:00.

Выходные дни - суббота, воскресенье и праздничные дни.

## Аналитическая часть

### I. Оценка образовательной деятельности

Образовательная деятельность в Учреждении организована в соответствии с Федеральным законом от 29.12.2012 № 273-ФЗ «Об образовании в Российской Федерации» (с изменениями), ФГОС дошкольного образования. С 01.01.2021 года Учреждение функционирует в соответствии с требованиями СП 2.4.3648-20 «Санитарно-эпидемиологические требования к организациям воспитания и обучения, отдыха и оздоровления детей и молодежи», а с 01.03.2021 – дополнительно с требованиями СанПиН 1.2.3685021 «Гигиенические нормативы и требования к обеспечению безопасности и (или) безвредности для человека факторов среды обитания».

Образовательная деятельность ведется на основании утвержденной образовательной программы дошкольного образования, которая составлена в соответствии с ФГОС дошкольного образования, санитарно-эпидемиологическими правилами и нормативами.

Для выполнения требований норм Федерального закона от 24.09.2022 № 371-ФЗ Учреждение провело организационные мероприятия по внедрению федеральной образовательной программы дошкольного образования, утвержденной приказом Минпросвещения России от 25.11.2022 № 1028 (далее - ФОП ДО), в соответствии с утвержденной дорожной картой. Для этого создали рабочую группу в составе заведующего, заместителя заведующего по воспитательной и методической работе, педагогических работников. Результаты:

- утвердили образовательную программу дошкольного образования Государственного казенного дошкольного образовательного учреждения детского сада № 22 «Семицветик» (далее - ОП ДО), разработанную на основе ФОП ДО, и ввели в действие с 01.09.2023;

- скорректировали план-график повышения квалификации педагогических и управленческих кадров и запланировали обучение работников по вопросам применения ФОП ДО;

- провели информационно-разъяснительную работу с родителями (законными представителями) воспитанников.

Учреждение ориентировано на выполнение государственных услуг, установленных учредителем. В учреждении функционирует 10 групп общеразвивающей направленности. Общая численность детей, зачисленных в учреждение в 2023 году - 59 человек. 100% воспитанников, помимо образовательной услуги, получают услуги присмотра и ухода. Наполняемость групп за отчетный период отражена в таблице:

Возрастная группа	Возраст детей	Количество групп	Количество детей	Утвержденное значение
Вторая группа раннего возраста	1,5-3	2	34	42
Младшая группа	3-4	2	37	52
Средняя группа	4-5	2	34	78
Старшая группа	5-6	2	29	52
Подготовительная к школе группа	6-7	2	26	26
<b>Итого</b>		10	160 (64%)	250 (100%)

Содержание образовательных областей учитывает возрастные и индивидуальные особенности развития воспитанников учреждения и предполагает реализацию программы посредством непосредственно образовательной деятельности, а также в различных видах деятельности ребенка. В программе обозначены условия их реализации.

Режимы дня соответствуют возрастным особенностям воспитанников. Рабочие программы педагогов конкретизируют содержание образовательной программы, определяют временные промежутки реализации программ. Ежедневное планирование образовательной деятельности отражает решение задач образования в разных видах деятельности ребенка, режимных моментах. При реализации программ педагогами проводится оценка индивидуального развития детей. Данные диагностики используются ими для оценки эффективности педагогических действий и дальнейшего планирования образовательной деятельности, индивидуализации образования, построения индивидуальной траектории развития ребенка.

Часть, формируемая участниками образовательных отношений, отражает проведение санитарно-гигиенических, профилактических и оздоровительных мероприятий и процедур, формирование навыков и привычек здорового образа жизни. Комплекс санитарно-гигиенических, профилактических и оздоровительных мероприятий и процедур реализуется в течение всего дня пребывания воспитанников в учреждении и представлен в режиме дня всех возрастных групп. Формирование навыков и привычек здорового образа жизни осуществляется через реализацию содержания парциальной программы Л.Л. Тимофеевой «Формирование культуры безопасности».

### **Воспитательная работа**

С 01.09.2021 года Учреждение реализует рабочую программу воспитания и календарный план воспитательной работы, которые являются частью образовательной программы дошкольного образования.

За период реализации программы воспитания родители выражают удовлетворенность воспитательным процессом в Учреждении, что отразилось на

результатах анкетирования, проведенного 20.12.2023. Вместе с тем, родители высказали пожелания по введению мероприятий в календарный план воспитательной работы Учреждения, например – проводить совместные мероприятия по ознакомлению детей с достопримечательностями города (пешие прогулки к памятным местам, мероприятия с приглашением ветеранов и тружеников города Байконур). Предложения родителей будут рассмотрены и при наличии возможностей Учреждения включены в календарный план воспитательной работы на второе полугодие 2024 года.

Чтобы выбрать стратегию воспитательной работы, в 2023 году проводился анализ состава семей воспитанников.

Характеристика семей по составу на 29.12.2023

Состав семьи (160 семей)	Количество семей	Процент от общего количества семей
<b>Полная</b>	149	93%
<b>Не полная с матерью</b>	11	7%
<b>Не полная с отцом</b>	-	-
<b>Оформлено опекунство</b>	-	-

Характеристика семей по количеству детей

Количество детей в семье	Количество семей	Процент от общего количества семей воспитанников
<b>Один ребенок</b>	23	14%
<b>Два ребенка</b>	62	39%
<b>Три ребенка и более</b>	75	47%

Существенным признаком качества современного дошкольного образования является налаживание взаимодействия с семьями воспитанников, включение родителей (законных представителей) в воспитательно-образовательный процесс как равноправных партнеров. В связи с этим педагогический коллектив активно внедрял разнообразные формы взаимодействия с семьями воспитанников, которые позволяли достигнуть реального сотрудничества.

Формы работы:

опрос (анкетирование);

психолого-педагогическое просвещение родителей с целью повышения их педагогической культуры (беседы, консультации, пропаганда литературы по педагогической тематике, тематические родительские собрания);

информационно-наглядная (обновление родительских уголков, выставки совместного творчества родителей и детей, выставки детских рисунков);

досуговая деятельность (участие в досуговых мероприятиях, помощь в оформлении зала при проведении утренников, развлечений);

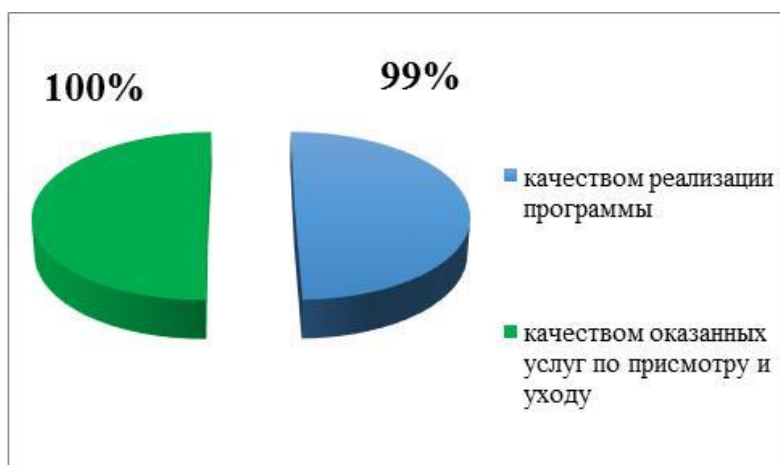
участие родителей (законных представителей) в жюри конкурсов ДОУ среди воспитанников;

информирование через сайт Учреждения.

Контингент воспитанников социально благополучный, преобладают дети из полных семей. Воспитательная работа строится с учетом индивидуальных особенностей детей, с использованием разнообразных форм и методов, в тесной взаимосвязи воспитателей, специалистов и родителей. Детям из неполных семей уделяется большее внимание в первые месяцы после зачисления в Учреждение.

В результате сложившейся системы во всех группах между педагогами и родителями сложились доверительные отношения. В процессе общения с воспитателями родители получали необходимые знания о методах воспитания ребенка и динамики его развития. В сравнении с прошлым годом увеличился процент посещаемости родительских собраний, совместных мероприятий, родители совместно с детьми стали активнее участвовать в творческих конкурсах на разных уровнях.

**Вывод:** на сегодняшний день родители выступают не только в роли заказчика, но и имеют возможность объективно оценить уровень работы Учреждения. Для получения объективных данных в Учреждении используются: социальная анкета, опросники. По результатам письменного опроса родителей (законных представителей) на конец 2023 года выявлена высокая степень удовлетворенности качеством предоставляемых услуг Учреждением.



### **Взаимодействие Учреждения с общественностью и другими организациями**

Социальными партнерами Учреждения являются: Управление культуры, молодёжной политики, туризма и спорта администрации г. Байконур, ГБОУ СШ № 10 им. В.П. Бармина (преемственность дошкольного и начального образования, организация и проведение спортивных и досуговых мероприятий), Дошкольные образовательные организации города (обмен опытом работы в образовательной деятельности с дошкольниками: методические объединения, семинары, практикумы, круглые столы, конкурсы, открытые просмотры и др.), ГБУ ДО «ЦРТДиЮ им. В.М. Комарова»

(художественно-эстетическое развитие детей: конкурсы, выставки детских работ; реализации образовательных областей).

Взаимодействие с социумом осуществляется как единично, так и в ситуативных, специально планируемых мероприятиях, акциях.

Одна из важных задач, стоящих перед педагогами Учреждения – это привитие навыков безопасного поведения в различных ситуациях. В Учреждении проводится систематическая и планомерная работа по ОБЖ, которая предусматривает разнообразные формы работы во всех направлениях: с воспитанниками, родителями (законными представителями) и сотрудниками при тесном взаимодействии с Государственной инспекцией безопасности дорожного движения по городу Байконуру. Формами работы в данном направлении являются: беседы, игры, чтение художественной литературы, развлечения, участие в социально-значимых мероприятиях.

#### Формы сотрудничества с социумом в 2023 году

№ п/п	Социальные партнеры	Содержание работы
1.	ФГБУЗ ЦМСЧ ФМБА России города Байконур	осуществление медицинского обслуживания воспитанников Учреждения согласно договору
2.	ГБОУ СШ № 10 им. В.П. Бармина	Преимственность в подготовке детей к обучению в школе
3. 4	ГКДОУ города ЦРТДиЮ	Обмен результативным педагогическим опытом сотрудничество в рамках педагогических проектов; участие в различных конкурсах
5.	ОО «Гранит»	Проведение ремонтных работ и подготовка здания к новому учебному году
6.	СМИ газета «Байконур»	Публикация и информирование общественности города и жителей о деятельности ДОУ
7.	ФГКУ "Специальное управление ФПС №70 МЧС России"	Проведение профилактической работы с воспитанниками и родителями по пожарной безопасности
8.	ГИБДД УМВД по г. Байконур	Проведение профилактической работы с воспитанниками и родителями по обеспечению безопасности на дорогах

**Вывод:** воспитательная работа строится на основе личностно-ориентированного взаимодействия взрослого и ребенка. В соответствии с Образовательной программой Учреждения воспитательно-образовательный процесс направлен на всестороннее развитие личности воспитанника, его любознательности, самостоятельности, активности. Содержание воспитательно-образовательного процесса определяется с учетом возрастных и индивидуальных особенностей детей, их интересов, склонностей, запросов родителей (законных представителей) и возможностей Учреждения.



## Дополнительное образование

В течение 2023 года в Учреждении продолжалась работа по предоставлению образованных услуг на основе результатов анкетирования «Потребности в образовательных услугах». Расширение образовательного пространства исходило из интересов детей, потребностей родителей, педагогических возможностей.

Наименование дополнительного образования	Младшие группа		Средние группа		Старшие группа		Подготовительные к школе группы	
	Кол-во в неделю	Время (мин.)	Кол-во в неделю	Время (мин.)	Кол-во в неделю	Время (мин.)	Кол-во в неделю	Время (мин.)
<b>Социально-коммуникативное развитие</b>								
Факультатив «Моя безопасность»	-	-	1	20				
<b>Речевое развитие</b>								
Факультатив «Говорушки»	1	15	-	-	-	-	-	-
Факультатив «От А до Я»	-	-	-	-	1	25	1	30

### **Вывод:**

*Образовательные услуги, реализованные через организацию факультативов были направлены на опережающее развитие ребенка. Исключалось дублирование содержания обязательной части, обеспечивалось оптимальное соотношение детских видов деятельности. Дополнительные образовательные услуги на платной основе в Учреждении не предоставлялись.*

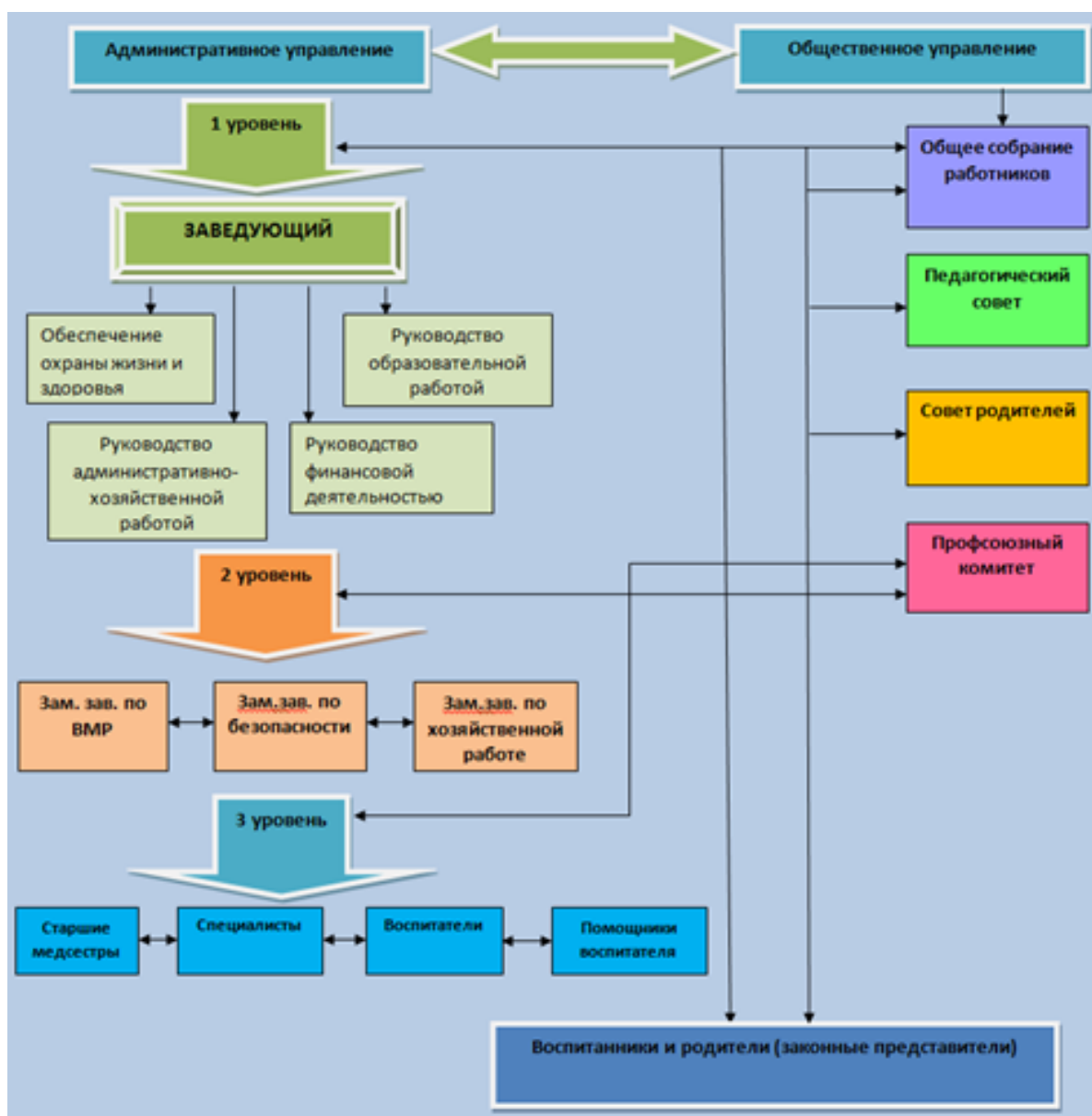
## II. Оценка системы управления организации

Управление Учреждением осуществляется в соответствии с действующим законодательством и уставом Учреждения.

Управление Учреждением строится на принципах единоначалия и коллегиальности. Коллегиальными органами управления являются: управляющий совет, педагогический совет, общее собрание работников. Единоличным исполнительным органом является руководитель – заведующий.

Наименование органа	Функции
<b>Заведующий</b>	Контролирует работу и обеспечивает эффективное взаимодействие работников организации, утверждает штатное расписание, отчетные документы организации, осуществляет общее руководство учреждением
<b>Педагогический совет</b>	Осуществляет текущее руководство образовательной деятельностью учреждения, в том числе рассматривает вопросы: развития образовательных услуг;

	<p>регламентации образовательных отношений;          разработки образовательных программ;          выбора учебников, учебных пособий, средств обучения и воспитания;          материально-технического обеспечения образовательного процесса;          аттестации, повышении квалификации педагогических работников</p>
<b>Общее собрание работников</b>	<p>Реализует право работников участвовать в управлении образовательной организацией, в том числе:          участвовать в разработке и принятии коллективного договора, Правил трудового распорядка, изменений и дополнений к ним;          принимать локальные акты, которые регламентируют деятельность учреждения и связаны с правами и обязанностями работников;          разрешать конфликтные ситуации между работниками и администрацией учреждения;          вносить предложения по корректировке плана мероприятий учреждения, совершенствованию ее работы и развитию материальной базы</p>



**Вывод:** структура и система управления соответствуют специфике учреждения.

### III. Оценка содержания качества подготовки обучающихся

Уровень развития детей анализируется по итогам педагогической диагностики.

Формы проведения диагностики:

диагностические занятия (по каждому разделу программы);

диагностические срезы;

наблюдения, итоговые занятия.

Разработаны диагностические карты освоения основной образовательной программы дошкольного образования в каждой возрастной группе. Карты включают анализ уровня развития целевых ориентиров детского развития и качества освоения образовательных областей. Так, результаты качества освоения основной образовательной программы учреждения на конец 2022/2023 учебного года выглядят следующим образом:

Направления	Показатели
социально-коммуникативное развитие	97%
познавательное развитие	98%
речевое развитие	89%
художественно-эстетическое развитие	98%
физическое развитие	93%

#### Уровень готовности выпускников подготовительной к школе группы к обучению в школе

Сроки проведения диагностики:	с 16.05.2023 по 17.05.2023							
Наименование группы:	Подготовительная к школе группа							
Причина исследования:	Определение уровня школьной зрелости, выявление общего уровень психического развития, уровня развития мышления, умение слушать, запоминать и понимать, выполнять задания по образцу.							
Наименование методики:	Тест школьной зрелости Керна-Йирасека							
Количество детей, принявших участие в диагностике:	27							
<b>Сводные количественные результаты по группе на конец учебного года</b>								
Параметры оценки		Низкий		Средний		Высокий		
		Кол. чел.	%	Кол. чел.	%	Кол. чел.	%	
Оценка школьной зрелости по группе (функциональная)	Нач. уч. года	2	7%	20	74%	5	19%	

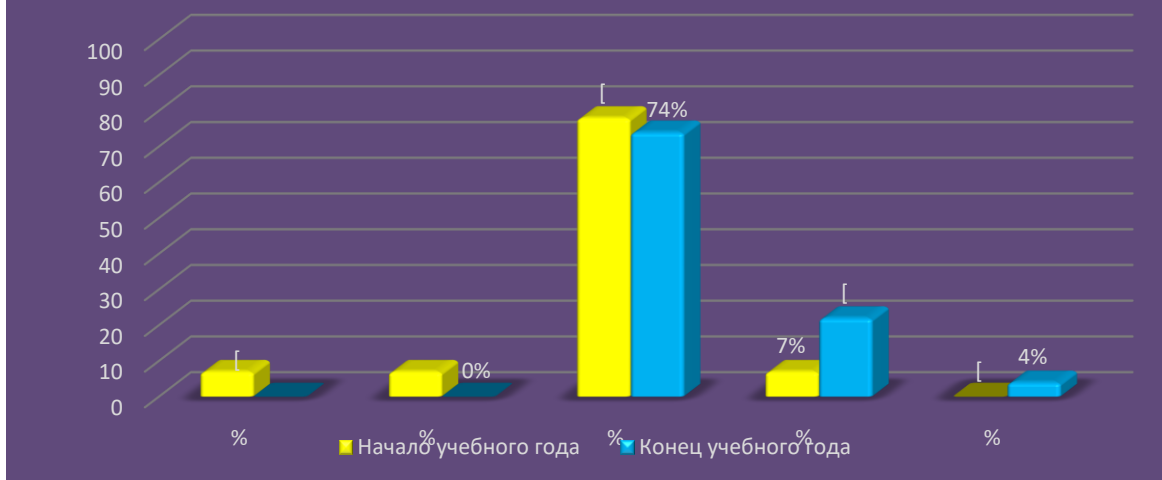
готовность к школе)	Кон. уч. года	0	0%	18	67%	9	33%				
Параметры оценивания		Низкий		Ниже среднего		Средний		Выше среднего		Высокий	
		Кол. чел.	%	Кол. чел.	%	Кол. чел.	%	Кол. чел.	%	Кол. чел.	%
Оценка уровня вербального мышления и кругозора (интеллектуальная готовность к школе)	Нач. уч. года	2	7%	2	7%	21	78%	2	7%	0	0%
	Кон. уч. года	0	0%	0	0%	20	74%	6	22%	1	4%

Выводы и рекомендации на конец учебного года		
Нач. уч. года	Кон. уч. года	
3,7%	0,0%	детей имеют недостаточно сформированную функциональную и интеллектуальную готовность к школе и нуждаются в проведение более углубленного обследования.
3,7%	0,0%	детей интеллектуально готовы к школьному обучению при запаздывающем психомоторном развитии и нуждаются в развитии мелкой моторики рук.
81,5%	100,0%	детей функционально и интеллектуально готовы к школьному обучению.
11,1%	0,0%	детей функционально готовы к школьному обучению при недостаточном уровне интеллектуального развития и нуждаются в проведении более углубленного обследования.

**По результатам диагностики наблюдается динамика в развитии функциональной и интеллектуальной готовности к школьному обучению.**



**График интеллектуальной готовности к школе**



### Коррекционная работа

Логопедическая работа в Учреждении осуществлялась учителем-логопедом в рамках рабочих программ:

коррекция нарушения лексико-грамматического строя речи; коррекция нарушения звукопроизношения;

коррекция фонетической стороны речи. Работа велась по направлениям:

формирование звукопроизношения и уточнения артикуляции уже имеющихся звуков;

развитие фонематического слуха, фонематического анализа и синтеза слов; расширение словарного запаса, обогащение активного словаря;

формирование грамматически правильной связной речи;

развитие мышления, памяти, слухового и зрительного внимания;

развитие мелкой моторики рук с использованием самомассажа пальцев, игр с пальчиками, обводки, штриховки и др.;

подготовка к обучению грамоте: знакомство с основными понятиями (предложение, слово, слог, звук), составление схем и т.д..

В коррекционной работе с детьми преимущественно применялась индивидуальная форма занятий, либо занятия в малых группах, направленные на коррекцию выявленных нарушений. Количество детей, имеющих нарушения устной речи и результатах коррекции речи за 2023год:

Показатели	Норма	ФН	ФНН	ОНР	Всего
Всего обследовано детей	7	18	15	1	41
Зачислено на	-	15	12	-	27

логопедические занятия					
Выпущено с чистой речью	-	5	2	-	7
Выпущено с улучшением речью	-	8	6	-	14
Оставлено для продолжения коррекционной работы	-	1	3	-	4
Выбыл	-	-	-	-	-



На обеспечение безопасности и сохранение психологического здоровья детей как основы полноценного развития ребенка на всех этапах дошкольного детства направлена работа педагога-психолога. В течение отчетного периода педагогом-психологом Учреждения проводилось обследование детей по направления развития, по результатам которого строилась индивидуальная работа, подбирались рекомендации для профилактической работы воспитателям групп.

Для детей-инвалидов, посещающих Учреждение, разработаны индивидуальные образовательные маршруты на основе ИПРА. В Учреждении успешно функционирует психолого-педагогический консилиум. На заседаниях консилиума своевременно решались вопросы по коррекционной работе с детьми.

## Анализ здоровья обучающихся

Медицинское обслуживание в учреждении обеспечивается приходящим врачом-педиатром из ЦМСЧ № 1 детская поликлиника и старшими медсестрами, находящимися в штате детского сада.

Все медицинские работники имеют сертификаты и свидетельства о курсах повышения квалификации.

Для осуществления медицинской деятельности в учреждении организован медицинский блок, который представлен помещениями: медицинский кабинет, процедурный кабинет и изолятор.



Результаты мониторинга эффективности проводимой лечебно-профилактической работы показывают стабильную положительную динамику заболеваемости воспитанников.

При анализе уровня здоровья детей использовались данные медицинских работников, воспитателей, инструктора по физической культуре. Для оценки общего состояния дел по данному вопросу были учтены:

- общее состояние здоровья воспитанников
- заболеваемость детей в течение года
- суммарные данные по группам здоровья для организации специальной профилактической работы, закаливания.

Количество выбывших воспитанников из учреждения на 2023 год составляет 8. Причины отчисления, следующие:

- по семейным обстоятельствам, перевод в другой детский сад, выпуск в школу.

### Анализ уровня здоровья воспитанников

группа здоровья				часто болеющие	не болеющие
1-я	2-я	3-я	4-я		
124	22	14	-	16	124

### Анализ заболеваемости

Период	Списочный состав	Число не болеющих	заболевания			
			Общее кол-во	Из них:		Средняя продолжитель- ность заболевания
				Кол-во инфекционных	Кол-во соматических	
2021	193	96	97	16	40	8-14
2022	178	90	88	10	35	7-14
2023	160	124	84	14	32	7-14

На заболеваемость во многом влияло состояние здоровья, с которым ребёнок приходит в детский сад. В течение 2023 года количество поступивших воспитанников составило 59 человек. Из них детей раннего возраста – 47; дошкольного возраста 12.

### Состояние здоровья вновь поступивших детей

Период	Кол-во поступивших детей	Состояние здоровья в %			
		1 группа	2 группа	3 группа	4 группа
2021	54	28	24	2	-
2022	110	65	45	-	-
2023	59	29	27	3	-

Так же причинами заболеваемости являлись вспышки ОРВИ и ветряной оспы.

Год	Абсолютно здоровых		Имеющие отклонения в физическом развитии		Имеющие другие заболевания	
	Кол-во	%	Кол-во	%	Кол-во	%
2021	96	56	-	-	97	50
2022	90	51	-	-	96	56
2023	124	78	-	-	84	53



## Качество и организация питания

Одним из самых главных вопросов, интересующих наших родителей является «организация питания». В детском саду осуществляются действенные меры по обеспечению воспитанников полноценным качественным питанием.

В учреждении организовано 5-ти разовое питание (первый завтрак, второй завтрак (сок, фрукты), обед, полдник и ужин) на основе десятидневного меню. В меню представлены разнообразные блюда, исключены их повторы. При составлении меню соблюдаются требования нормативов калорийности питания.

Ежедневно дети получают необходимое количество белков, жиров и углеводов, витаминизированные продукты. В рационе присутствуют свежие фрукты, овощи, соки, кисломолочные продукты. Постоянно проводится витаминизация третьего блюда.

В учреждении имеется вся необходимая документация по питанию, строго соблюдается технология приготовления блюд.

Контроль за качеством питания, закладкой продуктов, кулинарной обработкой, выходом блюд, вкусовыми качествами пищи, правильностью хранения и соблюдением сроков реализации продуктов питания осуществляет бракеражная комиссия, назначенная заведующим учреждения.

Особое внимание уделяется контролю за качеством и срокам реализации поставляемых продуктов: наличие сертификатов, соблюдение товарного качества, условий хранения.

***Вывод:** наблюдается стабильная положительная динамика в вопросах поддержания и укрепления здоровья воспитанников образовательного учреждения, приобщения их к здоровому образу жизни. Реализуемый комплекс оздоровительных мероприятий благоприятно влияет на рост и развитие детского организма.*

*Исходя из анализа состояния здоровья детей, намечены задачи на следующий год: продолжать работу по сохранению и укреплению физического и психического здоровья детей дошкольного возраста через оптимизацию двигательного режима детей.*

#### **IV. Оценка организации учебного процесса (воспитательно-образовательного процесса)**

В основе образовательного процесса лежит взаимодействие педагогических работников, администрации и родителей. Основными участниками образовательного процесса являются дети, родители, педагоги.

Основные формы организации образовательного процесса:

- совместная деятельность педагогического работника и воспитанников в рамках организованной образовательной деятельности по освоению образовательной программы дошкольного образования;

- самостоятельная деятельность воспитанников под наблюдением педагогического работника.

Основой образовательного процесса выступали:

1. Идея формирования событийного образовательного пространства, в котором событие рассматривается как объект развития и как практика становления самостоятельности и инициативности, субъектности детей и взрослых в разных видах и формах:

детской (предметной, игровой и коммуникативной, познавательной и речевой, изобразительной и конструктивной, музыкальной и театрально-игровой, экспериментирования и элементарных форм труда);

образовательной деятельности (в ходе образовательной деятельности в режимных моментах и непрерывной образовательной деятельности, в самостоятельной деятельности воспитанников, в совместных формах работы с детьми и родителями и формах социального партнерства детского сада).

2. Идея психолого-педагогической поддержки устойчивого развития личности в меняющемся мире, которая основывается на представлении о том, что воспитание и обучение как основа педагогического взаимодействия рассматриваются как инновационный ресурс для развития личности ребенка в период дошкольного детства.

Образовательный процесс основывался на комплексно-тематическом принципе:

выбиралась тема, рассчитанная на 1-2 недели. При этом в качестве видов тем могли выступать: «организующие моменты», «тематические недели», «события», «реализация проектов», «сезонные явления в природе», «праздники», «традиции» и др.;

вся организованная образовательная деятельность, а также другие формы образовательной работы продолжали выбранную тему;

для родителей предлагались краткие рекомендации по организации работы с ребенком дома (не домашние задания!);

каждая тема заканчивалась проведением итогового мероприятия (выставка, праздник, спортивное развлечение, сюжетно-ролевая игра, спектакль и т.д.).

Данное планирование позволило объединить в единое целое образовательное пространство всех участников образовательного процесса.

Введение похожих тем в различных возрастных группах обеспечивает достижение единства образовательных целей, органичное развитие детей в соответствии с их индивидуальными возможностями и преемственности в детском развитии на протяжении всего дошкольного возраста.

В образовательном процессе использовались различные вариативные формы, способы и методы организации образовательной деятельности:

образовательные предложения для целой группы детей (занятия);  
различные виды игр, в том числе свободная игра, игра-исследование, ролевая, и др. виды игр, подвижные и традиционные народные игры;  
взаимодействие и общение детей и взрослых и/или детей между собой;  
проекты различной направленности, прежде всего исследовательские;  
праздники, социальные акции т.п., а также использование образовательного потенциала режимных моментов.

Все формы вместе и каждая в отдельности реализовывались через сочетание организованных взрослыми или самостоятельно инициируемых, свободно выбираемых детьми видов деятельности.

Работа педагогического коллектива в отчетном периоде велась в инновационном режиме, в работе с детьми активно использовались:

образовательные технологии деятельного типа - развивающее обучение, проблемное обучение, проектная деятельность;

здоровьесберегающие технологии - зрительная гимнастика, дыхательная гимнастика, самомассаж.

Образовательная деятельность регламентировалась годовым календарным учебным графиком, расписанием организованной образовательной деятельности и режимом дня для каждой возрастной группе.

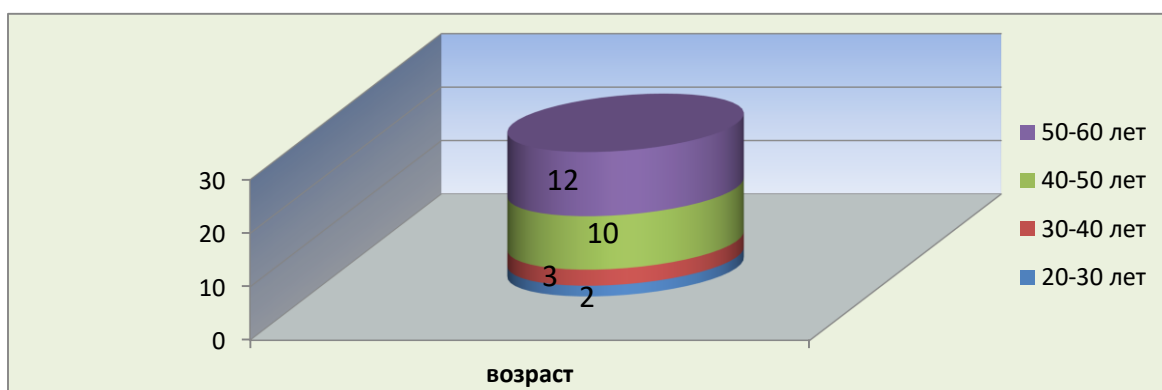
## V. Оценка качества кадрового обеспечения

Учреждение укомплектовано кадрами в соответствии со штатным расписанием.

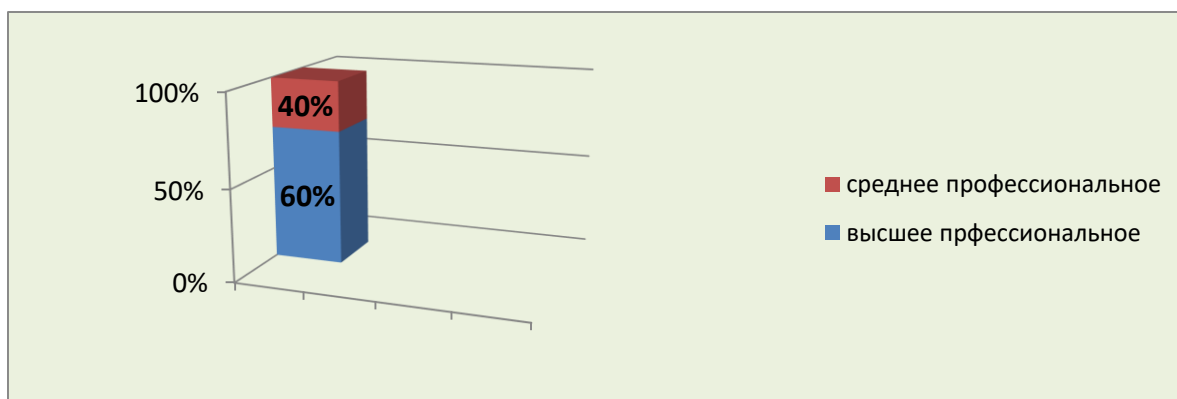
№ п/п	Должность	Количество штатных единиц (укомплектованность, %)
1.	Заведующий	1 (100%)
2.	Заместитель заведующего по ВМР	1 (100%)
3.	Заместитель заведующего по безопасности	1 (100%)
4.	Заместитель заведующего по хозяйственной работе	1 (100%)
5.	Педагог-психолог	1 (100%)
6.	Учитель-логопед	1(100%)
7.	Инструктор по физической культуре	2 (100%)
8.	Музыкальный руководитель	2 (100%)
9.	Воспитатель	20 (100%)
10.	Тьютор	1 (100%)
11.	Обслуживающий персонал	24 (100%)
12.	<b>Учебно - вспомогательный персонал</b>	<b>21 (100%)</b>

В 2023 году воспитательно-образовательный процесс в учреждении осуществляли 27 педагогических работников.

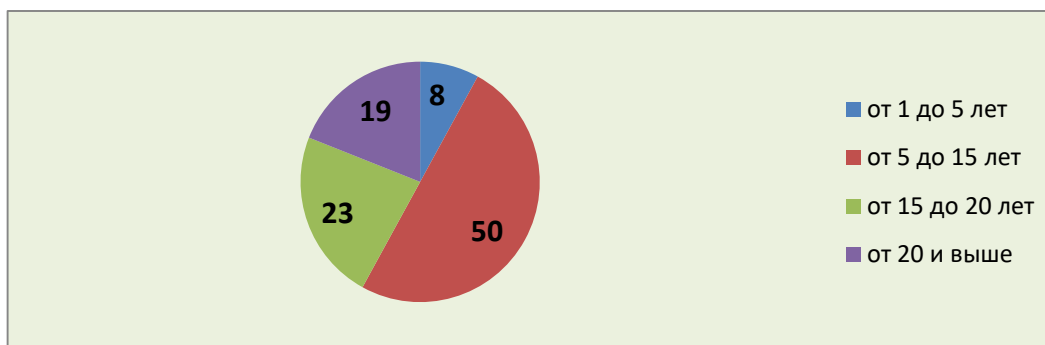
### Возрастной состав педагогических кадров (%)



### Характеристика педагогических кадров по образованию (%)



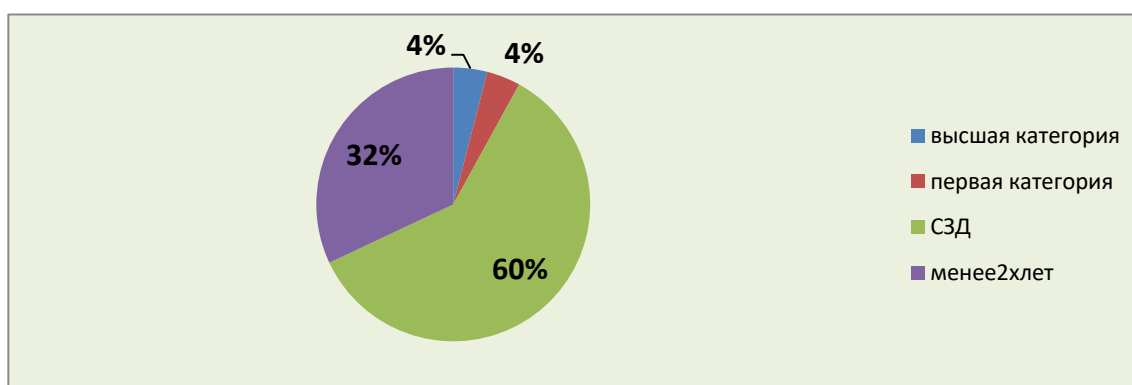
### Характеристика педагогических кадров по стажу (%)



Доля педагогических работников, прошедших обучение на курсах повышения квалификации в течение 5 последних лет в объеме не менее 72 часов составляет 100 %. Курсовая подготовка персонала осуществлялась в соответствии с годовым планом учреждения и планом повышения квалификации.

Распространение передового педагогического опыта было организовано через участие в заседаниях городской методической секции педагогов - дошкольников. Для трансляции опыта были выбраны различные формы деятельности.

### Квалификационный уровень педагогических кадров (%)



**Вывод:** кадровое обеспечение детского сада соответствует требованиям и позволяет реализовывать образовательную программу дошкольного образования в полном объеме. Ведется планомерная работа по повышению уровня профессиональной подготовки педагогических работников.

### VI. Оценка учебно-методического и библиотечно-информационного обеспечения

В Учреждении библиотека является составной частью методической службы. Библиотечный фонд располагается в методическом кабинете, кабинетах специалистов, группах детского сада. Библиотечный фонд представлен методической литературой

по всем образовательным областям основной общеобразовательной программы, детской художественной литературой, периодическими изданиями, а также другими информационными ресурсами на различных электронных носителях. В каждой возрастной группе имеется банк необходимых учебно-методических пособий, рекомендованных для планирования воспитательно-образовательной работы в соответствии с обязательной частью ООП.

В Учреждении создана современная информационно-техническая база для работы с детьми и педагогами:

Наименование	Количество	Место размещения
<b>Персональный компьютер</b>	6	Кабинет заведующего – 1 Методический кабинет – 1 Заместитель заведующего по ХР– 1 Делопроизводитель – 1 Медицинский кабинет – 1 Специалист по закупкам – 1
<b>Ноутбук</b>	2	Музыкальный кабинет – 1 Специалист по закупкам – 1
<b>Интерактивная доска</b>	1	Музыкальный зал
<b>ТВ</b>	1	Музыкальный зал
<b>Магнитолы</b>	2	Музыкальный зал -1 физкультурный зал –1
<b>Музыкальный центр</b>	1	Музыкальный зал
<b>Видеопроекторы</b>	1	Музыкальный зал – 1

Подключение к интернету имеют 6 компьютеров, связь и обмен информацией с различными организациями осуществляется посредством электронной почты.

#### **Периодические издания и электронные образовательные ресурсы**

Использование электронных образовательных ресурсов (ЭОР) в образовательном процессе дошкольного образовательного учреждения:

#### ***Официальные ресурсы системы образования Российской Федерации***

Адрес ресурса	Название ресурса
<a href="http://www.mon.gov.ru">http://www.mon.gov.ru</a>	Министерства образования и науки Российской Федерации
<a href="http://www.edu.ru">http://www.edu.ru</a>	Федеральный портал «Российское образование»

#### ***Список электронных образовательных ресурсов для педагогов***

Адрес ресурса	Название ресурса
<a href="http://www.gallery-projects.com/">http://www.gallery-projects.com/</a>	Журнал "Детский сад будущего"

<a href="http://doshkolnik.ru/">http://doshkolnik.ru/</a>	«Воспитатель ДОУ»
<a href="http://www.det-sad.com/sovremenni_det_sad/">http://www.det-sad.com/sovremenni_det_sad/</a>	«Современный детский сад»
<a href="http://www.obruch.ru/">http://www.obruch.ru/</a>	«Обруч»
<a href="http://nsportal.ru/">http://nsportal.ru/</a>	Социальная сеть работников образования
<a href="http://festival.1september.ru/">http://festival.1september.ru/</a>	Сайт «Фестиваль педагогических идей. Открытый урок»
<a href="http://www.detskiysad.ru/">http://www.detskiysad.ru/</a>	Детский сад. Ру.

### Список электронных образовательных ресурсов для родителей и обучающихся

Адрес ресурса	Название ресурса
<a href="http://www.baby-news.net">http://www.baby-news.net</a>	«Baby news»
<a href="http://www.1umka.ru">http://www.1umka.ru</a>	«Умка - детский развивающий сайт»
<a href="http://www.zonar.info">http://www.zonar.info</a>	«Оригами - Мир своими руками»
<a href="http://www.detkiuch.ru">http://www.detkiuch.ru</a>	«Обучалки и развивалки для детей»

### Анализ обеспечения открытости и доступности информации об Учреждении на официальном сайте в сети «Интернет»

В Учреждении разработан и принят локально – нормативный акт регламентирующий создание и ведение официального сайта образовательной организации в информационно-коммуникативной сети «Интернет»: «Положение об официальном сайте» Официальный сайт размещен в информационно-телекоммуникационной сети «Интернет» по адресу: <http://semicvetik-baik.ru> На сайте создан специальный раздел «Сведения об образовательной организации», который содержит подразделы с соответствующим наполнением. Информация регулярно обновляется. Посетители находят информацию актуальной и полезной, присутствует режим просмотра веб-страницы для слабовидящих.

### VII. Оценка материально-технической базы

В Учреждении сформирована материально-техническая база для реализации образовательных программ, жизнеобеспечения и развития детей. Вся территория огорожена металлическим забором и озеленена различными видами деревьев, кустарников, цветников и газонами.

На территории оборудованы развивающие тематические и оздоровительные зоны: игровые комплексы;

спортивная площадка с оборудованием для основных движений (бега, прыжков, метания, лазания);

Игровая зона включает индивидуальные для каждой группы прогулочные участки, оборудованные теньевыми навесами, песочницей, малыми архитектурными формами, спортивным оборудованием, позволяющим организовать необходимую двигательную и познавательную активность детей. Все участки отделены друг от друга зелеными насаждениями. На территории Учреждения совместными усилиями сотрудников, родителей и воспитанников разбиты цветники для наблюдений за природой.

Бытовые условия всех помещений соответствуют санитарным правилам, требованиям охраны труда и Госпожнадзора. Все виды благоустройства (водопровод, центральное отопление, канализация), находятся в удовлетворительном состоянии. Питательной, световой и воздушный режимы поддерживаются в норме.

Для организации работы с детьми в Учреждении имеются:  
музыкальный зал, физкультурный зал с модульным и нестандартным оборудованием;  
медицинский блок, оснащенный соответствующим медицинским оборудованием медикаментами для оказания неотложной помощи детям и вакцинопрофилактики;  
методический кабинет с разнообразным материалом и пособиями в соответствии с ООП ДО;

10 групповых помещений с отдельными приемными, игровыми, спальнями и туалетными комнатами.

Все группы и кабинеты укомплектованы необходимой мебелью и оборудованием, обеспечены учебно-наглядными пособиями, дидактическим материалом, техническими средствами. В каждой возрастной группе созданы центры развития детей по разным направлениям деятельности: познавательной, речевой, художественной, театрализованной, игровой, двигательной. Учебно-методическая оснащенность детского сада позволяет проводить воспитательно-образовательную работу с дошкольниками на высоком и среднем уровне.

**Вывод:** материально-техническое состояние Учреждения и территории соответствует действующим санитарно-эпидемиологическим требованиям к устройству, содержанию и организации режима работы в дошкольных организациях, правилам пожарной безопасности, требованиям охраны труда.



## **VIII. Оценка функционирования внутренней системы оценки качества образования**

Внутренняя система оценки качества предоставляемых услуг осуществляется в целях непрерывного системного анализа и оценки состояния и перспектив развития образовательной деятельности в Учреждении.

Внутренний мониторинг осуществлялся в соответствии с утвержденным планом-графиком в виде оперативного, тематического и итогового мониторинга.

В течение 2023 года проводился мониторинг по следующим направлениям:

комплексная проверка готовности дошкольного учреждения к новому году;

адаптация вновь прибывших детей к условиям ДОУ;

анализ здоровья воспитанников;

организация и проведение режимных процессов (умывание, прием пищи, одевание - раздевание, организация сна (укладывание, подъем);

организация и проведение режимных моментов (прогулка, самостоятельная игровая деятельность);

организация и проведение физкультурно-оздоровительных мероприятий (ООД, спортивные развлечения, утренняя гимнастика, закаливающие мероприятия);

мониторинг личных достижений воспитанников и членов педагогического коллектива; мониторинг образовательного процесса в учреждении;

мониторинг готовности детей к школе;

мониторинг родительской общественности об удовлетворённости качеством оказания услуг педагогическим коллективом ДОУ;

мониторинг родительской общественности в рамках взаимодействия с родителями по вопросам образования ребёнка и непосредственного вовлечения родителей в образовательную деятельность.

По итогам всех мониторингов, подводился анализ с рекомендациями для сотрудников. Все итоги мониторинга рассматривались на Педагогическом совете.

### **Показатели результатов работы учреждения на основе внешней оценки**

Участники образовательного процесса (педагоги и воспитанники) являются активными участниками конкурсов и социально-значимых мероприятий разного уровня.

В 2023 году мы добились значительных результатов:

Название конкурса	Общее количество участников	Результативность			
		Гран-При	1 место	2 место	3 место
<b>Городские</b>					
«Морозные узоры»	15			2	2
«Поздравь своего учителя»	5			2	1
«Забава»	19	10		1	1
«Пасхальная радость»	10			4	
«Неопалимая Купина»	4			1	1
<b>Всероссийские</b>					
Конкурс Плюс «Здравствуй, Новый год»	1		1		
«Северное сияние» Номинация: Осенняя ярмарка Название работы: «Гриб – лесовик»	1		1		
«Северное сияние» Номинация: Снежная сказка Название работы: «Новогодние сюрпризы»	1		1		
Продленка Всероссийского детского конкурса изобразительного и декоративного творчества к Дню авиации и космонавтики «Путешествие к звёздам»	2		2		
«Книги и рассказы» Художественная литература	1				1
«День космонавтики»	1		1		
«День учителя»	1		1		
<b>Международные</b>					
Продленка. Международного детского конкурса изобразительного, декоративного творчества и фотографии «Пасхальный сюрприз»	1		1		
«Весна»	1		1		
«Зима»	1				1
«День учителя»	1				1
Осенний лес»	1				1
«Олень в снежном лесу»	1		1		
«Новый год»	1		1		
«Зима»	1				1
«Добрый Дедушка Мороз»	1		1		

**Результаты участие педагогов в профессиональных конкурсах в 2023году.**

<b>Название конкурса, смотря</b>	<b>Ф.И.О. педагога</b>	<b>Результат</b>
<b>Международная олимпиада «Дошкольное образование по ФГОС»</b>	Игонькина Елена Александровна	1 место
<b>Конкурс профессионального мастерства педагогических работников «Лидер образования»</b>	Курносикова Светлана Алексеевна Абдульманова Татьяна Николаевна Игонькина Елена Александровна Смирнова Елена Юрьевна Алибекова Айгерим Ауезхановна	За активное участие
<b>«Завуч» Всероссийский портал</b>	Алибекова Айгерим Ауезхановна	2
<b>«АПРель» «Использование мнемотаблицы»</b>	Бекенова Гульбану Тастаевна	1 место
<b>«Крепко помните друзья, что с огнем играть нельзя!»</b>	Урмантаева Айгерим Еркиновна	1 место
<b>«Жар птица»</b>	Урмантаева Айгерим Еркиновна	2 место
<b>«День учителя»</b>	Урмантаева Айгерим Еркиновна	1 место
<b>«Особенные дети в детском саду»</b>	Урмантаева Айгерим Еркиновна	1 место
<b>«Зима»</b>	Жарылкасинова Бакыткуль Алдабергеновна	1 место
<b>«Забава»</b>	Искалина Татьяна Григорьевна	1
<b>«Забава»</b>	Куанышева Нургуль Слямкановна	2
<b>Городской конкурс «Пасхальная радость»</b>	Куанышева Нургуль Слямкановна	2
<b>«Умные и талантливые»</b>	Куанышева Нургуль Слямкановна	За активное участие
<b>Международная интернет-олимпиада по возрастной психологии</b>	Панченко Мария Викторовна	1 место
<b>Онлайн мероприятие «Консультация эксперта в сфере общего образования»</b>	Панченко Мария Викторовна	Участник
<b>Тестирование «Диагностика, абилитация или реабилитация и профилактика нарушений речи, голоса, глотания»</b>	Смирнова Елена Юрьевна	Успешно прошла тестирование 21\30

<b>Международное тестирование «Секреты правильной речи»</b>	Смирнова Елена Юрьевна	2 место
<b>Всероссийский конкурс «Декабрьская сказка»</b>	Смирнова Елена Юрьевна	2 место

### Публичное представление педагогического опыта за 2023 год

Название конкурса, портала, сайта Уровень (международный, всероссийский)	Месяц	Содержание/ Тема	Ф.И.О. педагога
<b>Всероссийский</b>	Январь	«Агрессивные дети в детском саду»	Жарылкасинова Б.А.
<b>Всероссийский</b>	Январь	«Крепко помните друзья, что с огнем играть нельзя!»	Урмантаева А.Е.
<b>Ассоциация педагогов России «АПРель»</b>	Февраль	«Методические разработки»	Бекенова.Г.Т
<b>Образовательный портал «Продленка»</b>	Март	«В гостях у бабушки»	Игонькина Е.А.
<b>Образовательный портал «Продленка»</b>	Апрель	«Спички детям-не игрушка»	Игонькина Е.А.
<b>Всероссийский</b>	Апрель	«Птицы наши друзья»	Урмантаева А.Е.
<b>Infourok.ru</b>	Апрель	Использование нейрогимнастики на корректирующих занятиях с детьми раннего возраста	Панченко М.В.
<b>Infourok.ru</b>	Апрель	Нейрогимнастика как средство развития речи у дошкольников среднего возраста	Панченко М.В.
<b>Всероссийский</b>	Июнь	«Солнце, воздух и вода»	Урмантаева А.Е.
<b>Infourok.ru</b>	Июнь	Сенсорные игры для развития речи у детей дошкольного возраста	Смирнова Е.Ю.
<b>Infourok.ru</b>	Июнь	Использование сенсорных игр на этапе автоматизации звуков	Смирнова Е.Ю.
<b>Всероссийский конкурс «Педагогика 21 века»</b>	Сентябрь	«День знаний»	Бекенова.Г.Т
<b>Федеральный инновационный центр образования “Эталон”, являющегося официальным всероссийским средством массовой информации (СМИ)</b>	Ноябрь	«Математическое путешествие»	Абдульманова Т.Н.

<b>Fgosonline.ru</b>	Ноябрь	Дыхательная гимнастика для дошкольников	Смирнова Е.Ю.
<b>Федеральный инновационный центр образования “Эталон”, являющегося официальным всероссийским средством массовой информации</b>	Декабрь	Занятие по математике «Поможем сказочным героям»	Абдульманова Т.Н.
<b>Федеральный инновационный центр образования “Эталон”</b>	Декабрь	Развитие речи в старшей группе на тему «Лев и собачка»	Алибекова А.А.
<b>Всероссийский центр информационных технологий «Интеллект»</b>	Декабрь	«Дидактические игры в обучении старшего дошкольного возраста»	Искалина Т.Г.
<b>Всероссийский центр информационных технологий «Интеллект»</b>	Декабрь	«Развитие речи детей 5-7 лет, по средствам дидактических игр»	Куанышева Н.С.

2023 год Указом Президента России Владимира Путина объявлен Годом педагога и наставника.

Ж Миссия Года – признание особого статуса педагогических работников, в том числе выполняющих наставническую деятельность. Мероприятия Года педагога и наставника были направлены на повышение престижа профессии воспитателя и учителя.

28 апреля 2023 года в рамках Года педагога и наставника, на базе нашего Учреждения прошёл фестиваль педагогических мастерских молодых педагогов «Общайся! Создавай! Применяй!».

Фестиваль собрал более 20 молодых педагогов дошкольных учреждений нашего города, которые поделились своими профессиональными наработками, практиками и открытиями. Мероприятие проходило в формате многостороннего обмена опытом.

Педагогические работники также приняли участие в городском конкурсе профессионального мастерства «Лидер образования».

**Вывод:** система оценки качества образования, осуществляется планомерно в соответствии с годовым планом работы и локальными нормативными актами.

## **Перспективы развития**

1. Поддержание социального статуса ГКДОУ: сохранение престижа учреждения в глазах общественности, построение взаимодействия с общественными организациями, налаживание сотрудничества с семьями воспитанников.

2. Создание механизмов, обеспечивающих высокий уровень охраны и укрепления здоровья детей, обеспечению их психологической защищённости и эмоционального благополучия

3. Создание благоприятных условий развития детей в соответствии с возрастными и индивидуальными особенностями и склонностями, развитие способностей и творческого потенциала каждого ребёнка как субъекта образовательного процесса; формирование социокультурной среды.

4. Повышение профессиональной компетентности педагогов в соответствии с современными требованиями.

5. Обеспечение психолого-педагогической поддержки семьи и повышение компетентности родителей (законных представителей) в вопросах развития и образования, охраны и укрепления здоровья детей.

## **Приоритетные направления и задачи**

1. Совершенствование граней воспитательно-образовательного процесса на основе внедрения в практику работы инновационных педагогических технологий, ориентированных на развитие личности ребенка и совершенствование педагогического мастерства воспитателя.

2. Продолжать работу по организации жизни детей в группе по пространственному принципу. Обустроить групповые помещения модульными центрами активности, легко трансформируемыми под потребности свободной игры детей.

3. Развивать познавательный интерес, интеллектуально-творческий потенциал каждого ребенка через проблемное обучение и проектно-исследовательскую деятельность.

## Результаты анализа показателей деятельности ГКДОУ д/с № 22 «Семицветик»

Данные приведены по состоянию на 30.12.2023

№ п/п	Показатели	Единица измерения
1.	Образовательная деятельность	
1.1	Общая численность воспитанников, осваивающих образовательную программу дошкольного образования, в том числе:	160
1.1.1	В режиме полного дня (8-12 часов)	160
1.1.2	В режиме кратковременного пребывания (3-5 часов)	-
1.1.3	В семейной дошкольной группе	-
1.1.4	В форме семейного образования с психолого-педагогическим сопровождением на базе дошкольной образовательной организации	-
1.2	Общая численность воспитанников в возрасте до 3 лет	42
1.3	Общая численность воспитанников в возрасте от 3 до 8 лет	118
1.4	Численность/удельный вес численности воспитанников в общей численности воспитанников, получающих услуги присмотра и ухода:	160/100%
1.4.1	В режиме полного дня (8-12 часов)	160/100%
1.4.2	В режиме продленного дня (12-14 часов)	-
1.4.3	В режиме круглосуточного пребывания	-
1.5	Численность/удельный вес численности воспитанников с ограниченными возможностями здоровья в общей численности воспитанников, получающих услуги:	
1.5.1	По коррекции недостатков в физическом и (или) психическом развитии	-
1.5.2	По освоению образовательной программы дошкольного образования	-
1.5.3	По присмотру и уходу	-
1.6	Средний показатель пропущенных дней при посещении дошкольной образовательной организации по болезни на одного воспитанника	3
1.7	Общая численность педагогических работников, в том числе:	27
1.7.1	Численность/удельный вес численности педагогических работников, имеющих высшее образование	16 чел./60%
1.7.2	Численность/удельный вес численности педагогических работников, имеющих высшее образование педагогической направленности (профиля)	16 чел./60%
1.7.3	Численность/удельный вес численности педагогических работников,	11 чел./40%

	имеющих среднее профессиональное образование	
1.7.4	Численность/удельный вес численности педагогических работников, имеющих среднее профессиональное образование педагогической направленности (профиля)	11чел./40%
1.8	Численность/удельный вес численности педагогических работников, которым по результатам аттестации присвоена квалификационная категория, в общей численности педагогических работников, в том числе:	
1.8.1	Высшая	1-4%
1.8.2	Первая	1-4%
1.9	Численность/удельный вес численности педагогических работников в общей численности педагогических работников, педагогический стаж работы которых составляет:	
1.9.1	До 5 лет	2 чел./4%
1.9.2	Свыше 30 лет	5 чел./18%
1.10	Численность/удельный вес численности педагогических работников в общей численности педагогических работников в возрасте до 30 лет	1 чел./4%
1.11	Численность/удельный вес численности педагогических работников в общей численности педагогических работников в возрасте от 55 лет	6 чел./22%
1.12	Численность/удельный вес численности педагогических и административно-хозяйственных работников, прошедших за последние 5 лет повышение квалификации/профессиональную переподготовку по профилю педагогической деятельности или иной осуществляемой в образовательной организации деятельности, в общей численности педагогических и административно-хозяйственных работников	32чел/100%
1.13	Численность/удельный вес численности педагогических и административно-хозяйственных работников, прошедших повышение квалификации по применению в образовательном процессе федеральных государственных образовательных стандартов в общей численности педагогических и административно-хозяйственных работников	32чел/100%
1.14	Соотношение «педагогический работник/воспитанник» в дошкольной образовательной организации	1 /7
1.15	Наличие в образовательной организации следующих педагогических работников:	



1.15.1	Музыкального руководителя	да
1.15.2	Инструктора по физической культуре	да
1.15.3	Учителя-логопеда	да
1.15.4	Учителя - дефектолога	нет
1.15.5	Педагога-психолога	да
2.	Инфраструктура	
2.1	Общая площадь помещений, в которых осуществляется образовательная деятельность, в расчете на одного воспитанника	2,5кв.м.
2.2	Площадь помещений для организации дополнительных видов деятельности воспитанников	-
2.3	Наличие физкультурного зала	да
2.4	Наличие музыкального зала	да
2.5	Наличие прогулочных площадок, обеспечивающих физическую активность и разнообразную игровую деятельность воспитанников на прогулке	да